

► A Illa de Ons: Alternativa turística agrícola-mariñeira (II)

"Campamentos e campos de traballo"

Celestino Pardellas de Blas
Pte. Asoc. Cultural "PiñeirÓns"

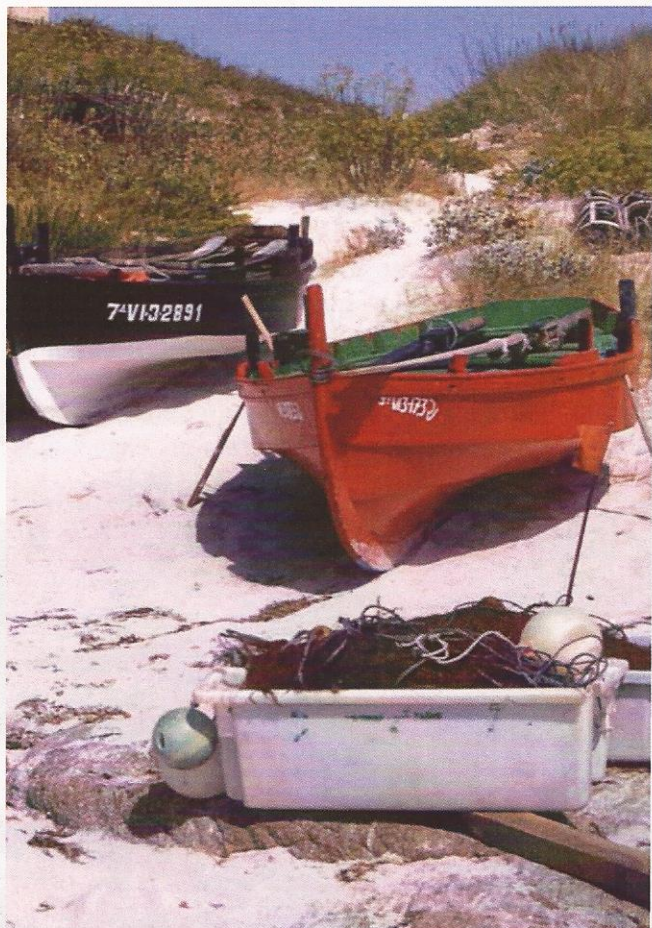
Rematabamos a colaboración anterior, dando unha serie de suxestións sobre o aproveitamento dos recursos da Illa de Ons, agrícola - mariñeiros, para desenvolver nela un turismo sostible de acordo coas súas características socio-histórico-etnográficas. Como quedara explicado, a comunidade humana que se asentou na Illa a partir de 1810 tivo como único recurso económico a agricultura, quedando a pesca,

ata 1850, para autoconsumo. A instalación dunha fábrica de salga e, a partir dese momento, o xurdir de novas transaccións económicas vinculadas coa pesca, provoca un cambio, e pasa a ser a pesca o seu principal motor económico, quedando relegada a agricultura ao plano do autoconsumo e para o pago da renda agrícola que os diferentes donos lles impuxeron aos illáns.

APESCA

A pesca, ao longo de case un século, vai pasar por diferentes etapas. Nun principio o polbo e o congro van ser os produtos máis demandados. O Marqués de Valladares, Bernadal, Manuel Riobó e o seu fillo Didio como donos-administradores da Illa mercan estes produtos aos illáns para logo secar e exportar.

Máis tarde, a partir de 1936, coa morte de Didio Riobó e quedando como administrador Gaspar Massó, a pesca diversificase e, a carón do polbo como principal produto, tamén se lles merca toda clase de peixe e, sobre todo, marisco.



As dornas podían vararse con facilidade nas praias illáns. Canexol

Cando a Illa é expropiada, os illáns aventúranse á venda, pola súa conta, nos portos de Bueu e Portonovo principalmente, chegando ata os de Cangas e Pontevedra cando había boa sazón, aínda que xa esporadicamente comezaran a facelo en anos anteriores polas dificultades de venda na Illa, conseguindo con iso mellores prezos, máis independencia e un primeiro repunte económico que traerá, a principios dos anos 60 do pasado século, o atreverse a dar o arriscado paso de mercar os primeiros barcos a motor.

É a partir deste momento cando a comunidade illán sofre dous importantísimos cambios, un económico e outro social. As dificultades que supoñía a pesca dende dorna pola falla de espazo, lentos desprazamentos, persoal, vendas,..., vai cambiar radicalmente cos barcos a motor, facilitando o traballo e os desprazamentos tanto para pescar como para vender, o que provocará un maior aumento de capturas e por conseguinte maiores ganancias. Pero á vez, por mor da falla dun peirao de abrigo en Ons para a nova flota que está a xurdir e, ao non poder varar os barcos na praia como facían coas dornas, vense obrigados, os novos armadores-patróns, a trasladar os seus barcos aos portos próximos (Bueu principalmente) que reúnen boas condicións de atraque, amarre e abrigo, provocando o traslado de residencia da Illa cara a estes portos, primeiro dos armadores-patróns e despois dos mariñeiros enrolados neses barcos.

EMIGRACIÓN FORZOSA

Este proceso de cambio económico-social traerá, a partir de 1960, unha emigración forzosa cara ao continente dos veciños de Ons que, sen esquecer as súas raíces e sen abandonar a súa vivenda illán, vense na obriga de deshabitála durante un tempo, o que tardan en montar unha nova vida en terra, tendo en conta o enorme gasto que iso lles vai supoñer. Entre os anos 1960 - 1979, paseniñamente, os illáns van pechando as súas vivendas en Ons e trasladándose a



Moderna flota pesqueira illán herdeira da que comezou a súa andaina en 1960. Peirao de Ons

Bueu, sendo o maior repunte entre os anos 1974 e o 1979 no que deixa de vivir, todo o ano na Illa, a última familia de Ons.

Hai que dicir, en contra da opinión dalgunhas persoas e da administración, que os veciños nunca abandonaron as súas vivendas illáns. Moitos, arredor dun 60%, vivían durante o inverno en terra pero chegada a primavera e as épocas de sementeira, volvían a Ons e alí vivían entre os meses de marzo - novembro. Outros, debido á falla de servizos en Ons, entre eles a escola, e ao ter rapaces en idade escolar, non podían vivir en Ons ata o verán e antes só se desprazaban para a sementeira. Tamén, ter en conta que, ao faenar arredor da Illa, entre lance e lance, achegábanse ata o peirao, cousa que moitos aproveitaban, sobre todo os que vivían preto do barrio de Curro, para achegarse ata as súas vivendas.

VIVENDAS E HABITABILIDADE

De todos os xeitos hai que recoñecer que Ons sufriu un baixón na habitabilidade invernal durante case unha década (1975 – 1982) o que provocou, por mor das inclemencias do tempo durante o inverno, que moitas das casas sufriran importantes danos, sobre todo no tellado, que trouxo como consecuencia que moitas delas quedaran case en estado ruinoso.

Ons, dende principios dos anos 70 íase convertendo nun atractivo turístico, pero vai ser a partir de 1982 cando esa atracción aumenta, polo que imos

considerar ese ano como o do comezo da recuperación e a volta aos orixes. Por unha banda, a carón do barco que tradicionalmente facía o traxecto nos meses de verán dende Bueu, vai a unirse outro que dende os lugares de maior importancia turística, Sanxenxo e Pontonovo, van a aumentar o traslado de visitantes na época estival multiplicándoos case por tres.

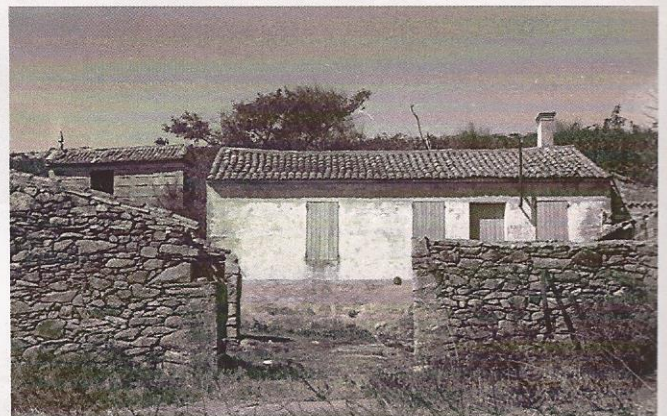
Por outra parte, moitos dos veciños que no seu día tiveran que marchar para buscar un abrigo para os seus barcos, agora, xa solucionados os problemas económicos xurdidos da súa nova vida en terra, volven ao lugar que os veu nacer e arranxan as casas, que por mor da emigración forzosa á que se viran abocados, deixaran deshabitadas.

VOLTA ÁS ORIXES. RENACER TURÍSTICO

Estas dúas circunstancias fan que Ons comece unha nova etapa que vai dende 1982 ao 1990. Nestes anos moitos veciños volven e pasan longas tempadas na Illa, comezan a rehabilitar as casas intentando adecualas ás comodidades de terra, seguen cultivando os seus terreos, sobre todo, as pequenas leiras ao lado da casa, realízanse os primeiros pozos de barrena, aumenta considerablemente o turismo, os negocios modernízanse, xorden outros novos,..., e montan, aínda que xa comezaran no ano 1979, os primeiros Campamentos e Campos de Traballo da Xunta.

De vagar, polas enormes pégas que poñía a administración, foron amañando as súas vivendas ata que, entre os anos 1990 - 1993, xorde o arranxo masivo de practicamente todas as casas illáns, fanse máis pozos de barrena quedando moi poucas sen auga e practicamente todas se habitan durante os meses de verán.

Dende 1993 ata hoxe, sen entrar en detalles nin en problemáticas veciños-administración, case todas



Unha das moitas casas illáns que quedou deshabitada nos anos 70 do pasado século, pero nunca abandonada. Hoxe habitada durante gran parte do ano.

as vivendas illáns están arranxadas, son habitadas polos seus titulares (como mínimo nos meses de verán), algunhas serven de aluguer durante a época estival e dúas están habitadas todo o ano (2014).

CAMPAMENTOS E CAMPOS DE TRABALLO

A carón da explicación sobre a evolución do hábitat en Ons, e co fin de buscar outra alternativa ao turismo sostible agrícola-mariñeiro nesta Illa e compaxinándoo co exposto no anterior traballo, explicarei, tamén moi por riba, a evolución dos Campamentos e Campos de Traballo en Ons.

Vai ser a partir do ano 1979 cando comezan os Campamentos e Campos de Traballo na Illa. Os campamentos estaban dirixidos a rapaces entre os 8 e os 15 anos e os campos de traballo a mozos maiores de 18 anos ata os 30.

As actividades que se realizaban nos campamentos, nun principio, tiñan un aire ás que se facían nos do Frente de Xuventudes, aínda que foi cambiando cara a tarefas de natureza e medio ambientais. Establecíanse 4 quendas de 15 días, durante os meses de xullo e agosto. Tiñan un administrador xeral, un xefe de campamento, monitores e persoal de mantemento e cociña. Os primeiros anos podería haber por cada quenda uns 200 rapaces.

Os campos de traballo, tiñan as mesmas quendas que os campamentos; había un Xefe de campo, un encargado de actividades e realizaban tarefas de carácter medio ambiental dirixidos polos traballadores da Consellería administradora da Illa (Agricultura ou Medio Ambiente).

Durmían en tendas de campaña compartindo espazo cos rapaces do campamento. Tamén dependían do administrador xeral e tiñan as mesmas horas de comida e cea. Arredor de 30 mozos compoñían os campos e, nunhas das quendas, o campo era internacional.

Co paso do tempo e inexplicablemente, os campamentos foron reducíndose en capacidade (hoxe hai un máximo de 60 rapaces por quenda) e os campos de traballo desapareceron hai máis de 10 anos.

Non vou a entrar nos posibles motivos (case sempre políticos) destes cambios, nin tampouco no xeito en que se leva agora o mantemento das instalacións e as actividades (que deixan moito que desexar), pero hai que recoñecer que tanto Campamentos como os Campos de Traballo son un potencial lúdico-didáctico-turístico que hai que aproveitar e, polo tanto, potenciar, pois redundará positivamente na divulgación, mantemento, defensa e protección da Illa de Ons como parte integrante do único Parque Nacional galego.

APROVEITAMENTO DOS CAMPAMENTOS E CAMPOS DENTRO NUN TURISMO SOSTIBLE NA ILLA DE ONS DENTRO DO PARQUE NACIONAL

Xa quedara explicado no artigo anterior, que a alternativa ás vivendas illáns que adopten por dedicadas ao turismo rural-mariñeiro, teñen nas tarefas agrícolas e mariñeiras un hándicap para desenvolver actividades sostibles e en harmonía, non só co medio, senón coa historia e a etnografía desta engaiolante Illa.

Seguindo a mesma idea-alternativa representada no número anterior, coido que os Campamentos e os futuros Campos de Traballo (se a Xunta o ten a ben), poderían tamén desenvolver esas mesmas actividades coa finalidade de dar a coñecer a historia e antropoloxía illán entre os nenos e, que os mozos dos Campos contribúan ao seu estudo, investigación, desenvolvemento, posta en valor e, sobre todo, protección deses valores.



Comezo dos Campamentos a principios dos anos 80 do pasado século. Pereiró.

Para o desenvolvemento desta idea sería necesario que as diferentes Consellerías e organismos que teñen competencias en Ons ou que realizan actividades nesa Illa, fixeran un esforzo conxunto e poñer o seu gran de area na consecución dun obxectivo común que considero interesante para o desenvolvemento sostible de Ons.

En Ons teñen competencias: Consellería de Medio Ambiente - Ministerio de Medio Ambiente - Parques Nacionais (Administradores), Autoridade Portuaria (Faro e peirao), Xuventude (Campamentos e Campos de Traballo), Consellería de Pesca (Mar e pesca), Patrimonio (Restos arqueolóxicos e arquitectura), Concello de Bueu (Ao que pertence Ons), Deputación (Como organismo dedicado á provincia) e ata poderíamos poñer á Consellería de Medio Rural (Axudas para a parte agrícola).

Con que haxa alguén que coordine o labor, se reúna cos responsables dos diferentes organismos para

explicar a idea e recadar axudas e por último poñer todo a andar, sería sinxelo.

A idea ten dúas vertentes: a agrícola e a mariñeira:

AGRÍCOLA:

Por parte do coordinador, tería que poñerse en contacto cos veciños que van dedicar as súas casas a turismo rural-mariñeiro. Mirar que terras son as máis apropiadas para levar a cabo as faenas agrícolas. Buscar axuda, entre os distintos organismos, para a merca, aluguer ou préstamo da maquinaria necesaria. Organizar con Xuventude, xefes de campamentos e monitores as actividades a realizar polos rapaces. Preparar os labores a desenvolver...

Como os campamentos comezan no mes de xullo, habería que mirar que produtos poderían plantarse nesas datas. Á vez, aqueles que teñen que sementarse na primavera, os propietarios das casas poderían facelo no seu momento e despois cos rapaces, axudar ao seu mantemento e posterior recolección.

En cada quenda, despois de programalo, os rapaces farían labores de sementeira, recollida, coidados,... Rematada esa etapa e xa cos froitos, os rapaces poderían, por medios antigos, facer fariña milla e, co axuda das mulleres illáns de cada vivenda, amasar e nos fornos, ideal se foran os das propias casas, fabricar algunha bola de pan de millo. Poderían buscarse outras saídas gastronómicas para os demais produtos sementados.

Nesta alternativa agrícola habería que programar distintas actividades para os rapaces dos Campamentos e para os mozos do Campo de Traballo.

Poderían buscarse máis ideas para a parte agrícola, pero fariamos o artigo un pouco longo e, coído, que de querer, sobra quen poña ideas sobre a mesa de traballo.

MARIÑEIRA:

A alternativa mariñeira daría máis xogo para os rapaces e mozos, á vez, poderíamos enrolar nela, como xa comentara no traballo anterior de "Os Galos", ás diferentes asociacións de embarcacións tradicionais que, contando con axudas da administración, poderían desenvolver un traballo didác-

tico excelente cara aos rapaces que veñen a Ons de Campamento xunto, tamén dentro do mesmo apartado, coas familias que pasen as súas vacacións nas casas vacacionais illáns.

A idea, programándoa con tempo entre Campamentos - Campos - Asociacións de Embarcacións Tradicionais, consistiría en dotar dun mínimo material, nun principio, para actividades preparatorias en terra. Logo programar pequenas saídas en dorna, ou outras embarcacións tradicionais, para a aprendizaxe das diferentes partes da embarcación, para iniciarse na navegación a remo e vela,..., e, a ser posible, no coñecemento, lúdico - didáctico - pesqueiro, da pesca tradicional que se levou a cabo en Ons nos seus douscentos anos de existencia.

Interesante chegar a un consenso entre Parques-Consellería do Mar-Responsables dos Campamentos, para permitir e levar a cabo unha aprendizaxe sobre os distintos métodos para a pesca do polbo e do congro, tanto dende embarcación como a seca, e levalos á práctica cos rapaces e mozos.

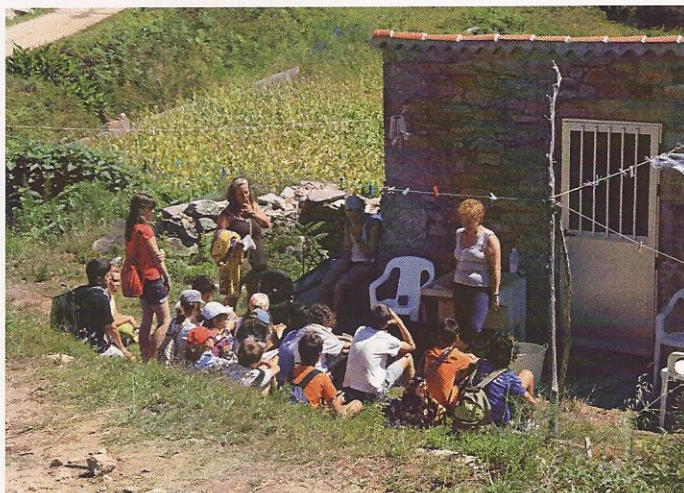
Loxicamente, dentro dun turismo sostible, as capturas a realizar serían as mínimas, por exemplo: un ou dous polbos por embarcación e de ser pesca de peixe, un máximo dun quilo.

Posteriormente e xa nas instalación do Campamento, poderían, xunto co persoal de cociña, aprender a limpalos, cocíñalos e comelos, un xeito moi didáctico de que os rapaces comecen a apreciar o peixe e a degustalo. (Coido que daría mellores resultados que os métodos da Consellería de Educación e Mar a base de propaganda na televisión).

E como dixen, poderíamos amplialo moitísimo máis e dar ideas máis concretas, pero o espazo de que dispoño é mínimo e coido que hai centos de persoas máis preparadas ca min para levar a cabo esta idea-alternativa para un turismo sostible, tanto vacacional nas vivendas illáns como para os Campamentos e Campos de Traballo.

A pelota está agora no tellado da Administración, o malo, como vén sendo habitual, de traballar o mínimo e se o fan outros mellor.

Así nos loce o pelo.



Rapaces do Campamento escoitando as historias de Ons de boca dunha illán (Rosa), filla de Cachote, o único construtor de dornas que houbo en Ons. Pereiró.